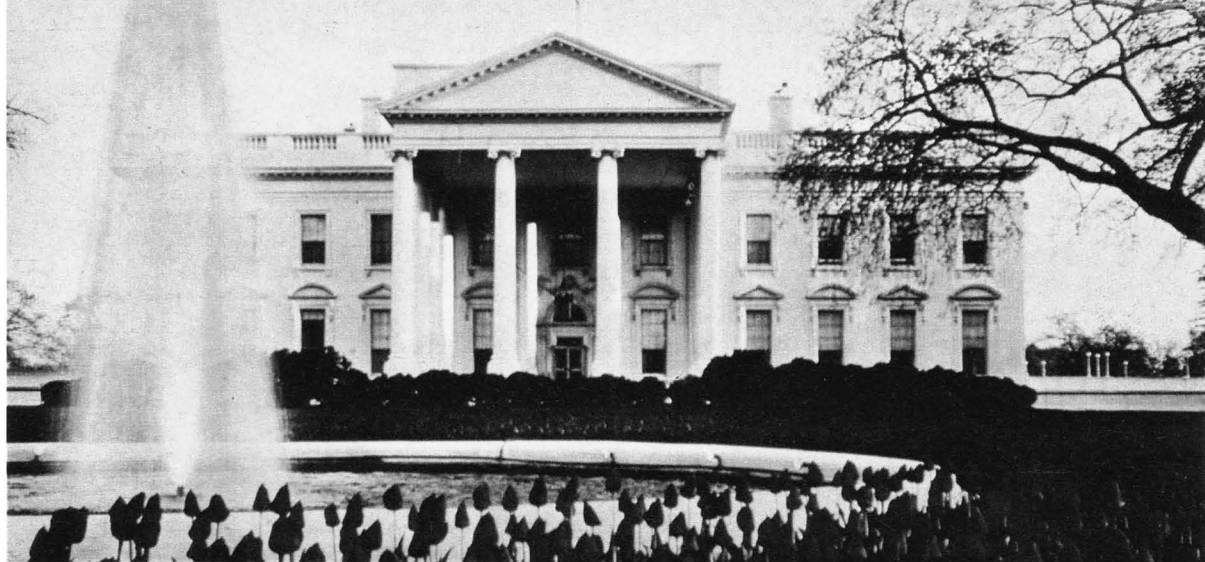


# PARIS MATCH

N° 1018 / 9 NOVEMBRE 1968 / 2 F

SOUS LE TOIT DE LA MAISON BLANCHE



# 1918 HISTOIRE D'UNE VICTOIRE

PAR RAYMOND CARTIER

AU  
VIETNAM  
A L'AUBE DE  
LA PAIX

A PARIS LA  
CONFÉRENCE  
DÉCISIVE  
COMMENCE

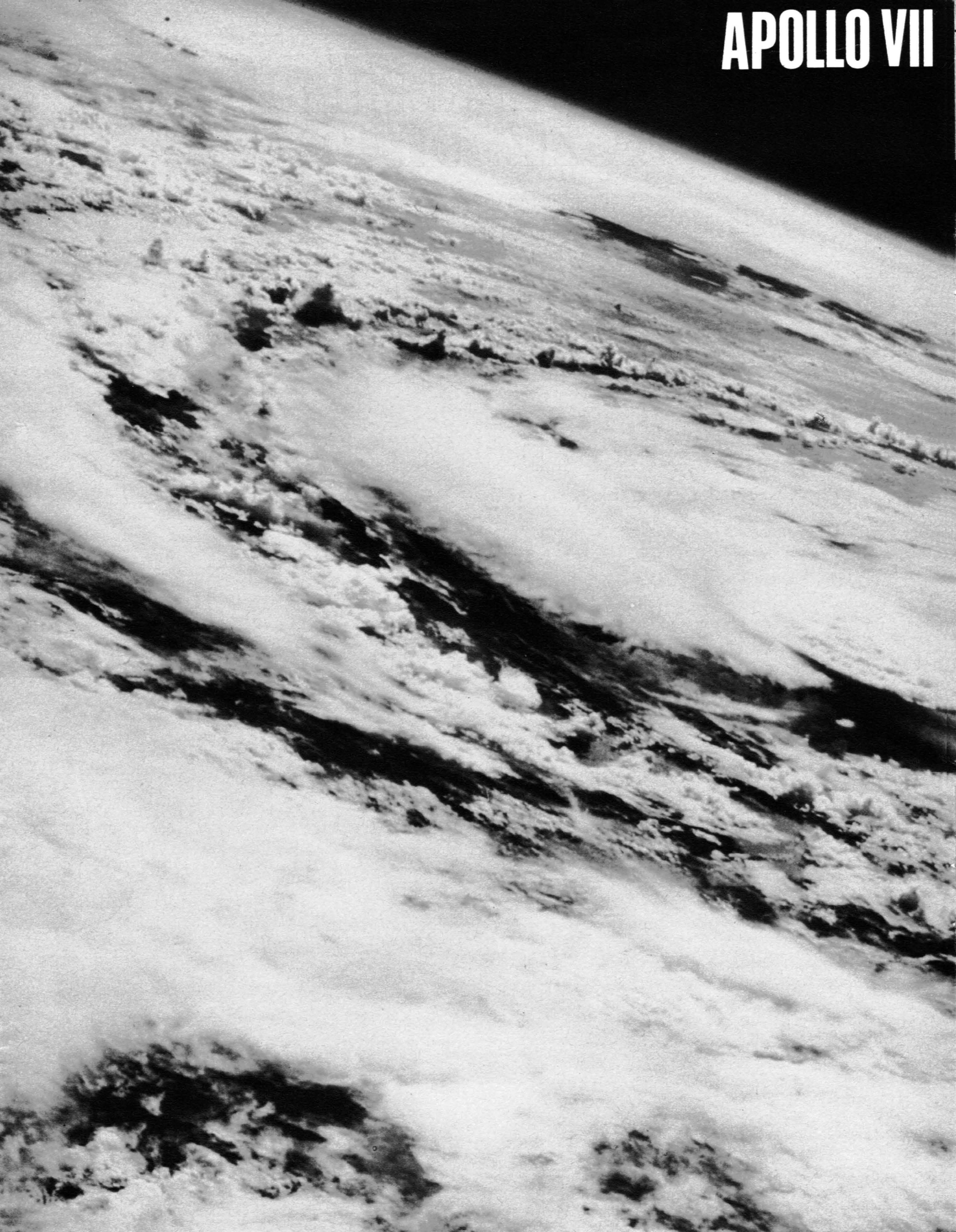


XUAN THUY



HARRIMAN

# APOLLO VII



# NOUS DONNE AUSSI SA LEÇON DE GÉOGRAPHIE

Une spirale gigantesque telle une crème battue au fouet, c'est, pris à une altitude de 180 km, le cyclone « Gladys » sur le golfe du Mexique, lieu de formation des grandes perturbations atlantiques. Cette extraordinaire photo a été faite par Apollo VII à sa 91<sup>e</sup> révolution. Sa position alors : 200 km au sud-ouest de Tampa, Floride. La caméra vise vers le sud-est. La longue tache noire à l'arrière-plan, c'est Cuba. Vitesse du vent au sol au moment où cette photo fut prise : près de 150 km/h.

DE NOTRE ENVOYÉ SPÉCIAL PAUL MATHIAS



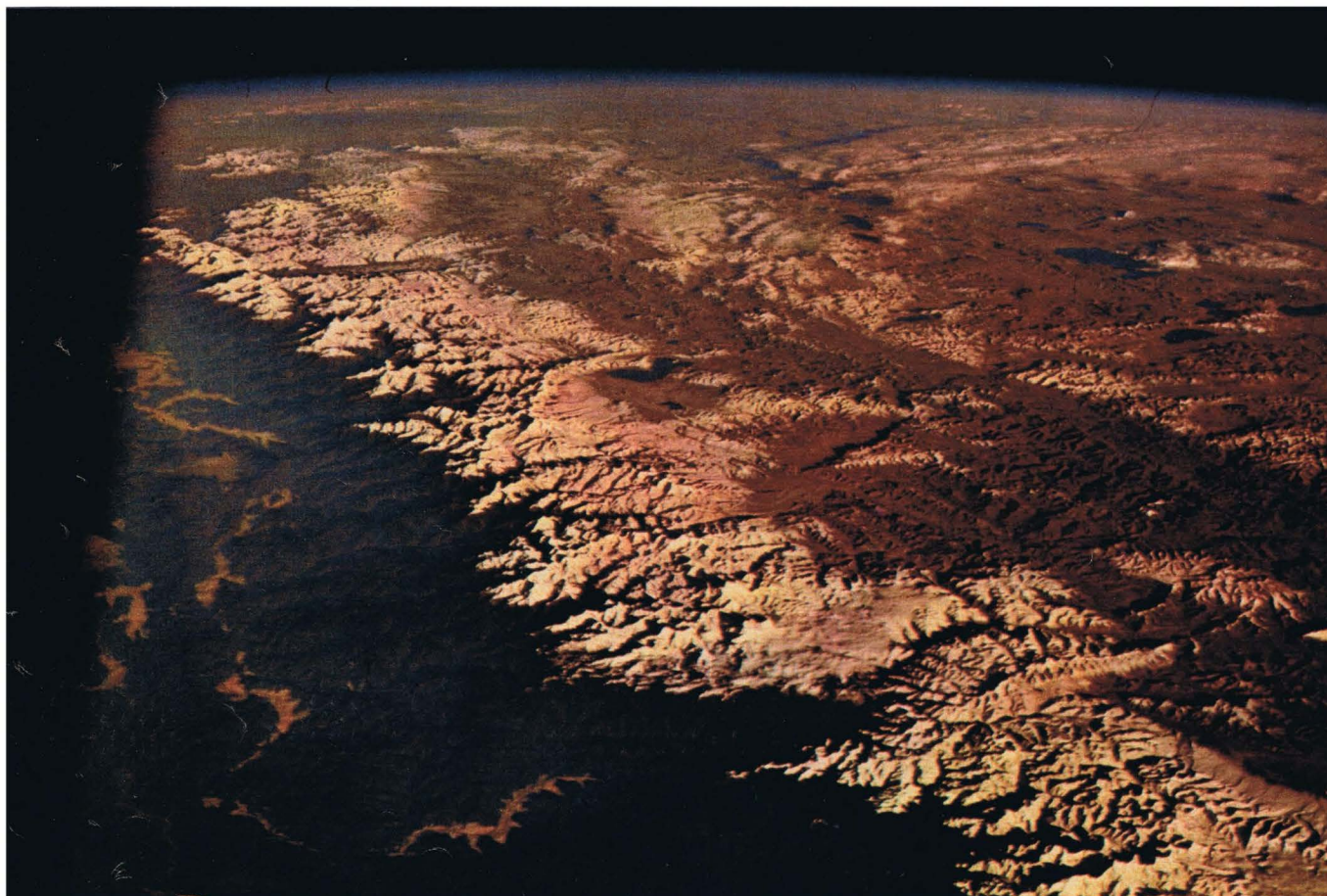
# Ces chefs-d'œuvre, la Terre au soleil levant

C'est au soleil levant, à l'instant où la lumière rasante donne aux formes terrestres leur plus grand relief que les astronautes peuvent prendre les vues les plus éblouissantes de notre planète, roulant dans le noir du cosmos. Chacune d'elles représente un véritable tableau où les chaînes de montagnes apparaissent avec leurs craquelures pastel, où les mers et les fleuves scintillent sous les moutonnements nuageux. Elles constituent aussi une étonnante leçon de géographie où se retrouvent toutes les indications des globes terrestres de nos salles de classe, sauf une : on ne peut y déceler aucune frontière.

Ci-dessous, la portion côtière du Texas avec la ville de Houston et la baie de Galveston, au soleil levant.



La chaîne de l'Himalaya. Au centre : l'Everest, 8 845 m, sommet du monde. A droite, le Tibet.



Floride en sombre et golfe du Mexique au premier plan. En trois jours l'ouragan (page précédente) a disparu. ►

